

Marts 2011

**Med kilde i Danmarks Statistik**

**Byggeomkostningsindeks for boliger 4. kvartal 2010**

Omkostningerne til både håndværkere og materialer er blevet større, og det betyder, at det er blevet dyrere at bygge boliger. Fra tredje til fjerde kvartal 2010 steg arbejdsomkostningerne for nybyggeri med 0,3 pct. og materialeomkostningerne med 0,9 pct. De samlede omkostninger for nybyggeri steg 0,7 pct. i samme periode.

**Størst årlig stigning for arbejdsomkostninger**

Fra fjerde kvartal 2009 til fjerde kvartal 2010 steg omkostningerne ved boligbyggeri som helhed med 2,1 pct. Arbejdsomkostningerne havde den største årlige stigning og steg med 2,9 pct., mens materialeomkostningerne steg med 1,8 pct. i samme periode.

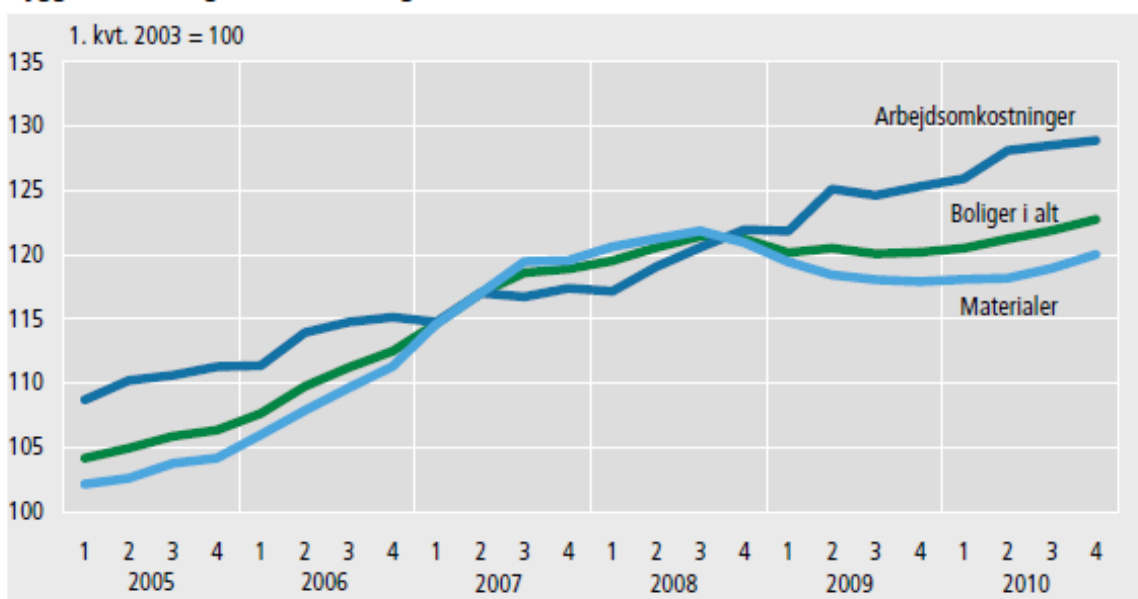
**Beskeden kvartalsstigning for enfamiliehuse og etageboliger**

For enfamiliehuse steg byggeomkostningsindekset fra tredje til fjerde kvartal 2010 med 0,8 pct. Materialeomkostningerne steg i samme periode med 1,0 pct., mens arbejdsomkostningerne steg med 0,4 pct.

For etageboliger steg de samlede byggeomkostninger med 0,5 pct. fra tredje til fjerde kvartal 2010. Materialeomkostningerne steg i samme periode med 0,7 pct., mens arbejdsomkostningerne var uforandrede.

For begge typer af boligbyggeri steg de årlige arbejdsomkostninger med 2,9 pct.

**Byggeomkostningsindeks for boliger**



**Byggeomkostningsindeks for boliger, enfamiliehuse og etageboliger**

	Vægte <sup>1</sup>	2009		2010			Ændring 3. kv. 2010 - 4. kv. 2010	Ændring 4. kv. 2009 - 4. kv. 2010
		4. kv.	1. kv.	2. kv.	3. kv.	4. kv.		
		1. kv. 2003 = 100					pct.	
<b>Byggeomkostningsindeks for boliger i alt</b>	<b>1 000</b>	<b>120,2</b>	<b>120,5</b>	<b>121,2</b>	<b>121,9</b>	<b>122,8</b>	<b>0,7</b>	<b>2,1</b>
Materialer	690	117,9	118,1	118,2	118,9	120,0	0,9	1,8
Arbejdsomkostninger	310	125,3	125,9	128,1	128,5	128,9	0,3	2,9
<b>Jord- og betonarbejde</b>	<b>164</b>	<b>118,3</b>	<b>118,9</b>	<b>119,4</b>	<b>120,0</b>	<b>120,2</b>	<b>0,1</b>	<b>1,6</b>
Materialer	113	116,2	116,7	116,6	116,9	117,7	0,7	1,3
Arbejdsomkostninger	51	122,9	123,5	125,5	126,6	125,4	-0,9	2,1
<b>Betonelementarbejde</b>	<b>89</b>	<b>114,9</b>	<b>111,7</b>	<b>109,2</b>	<b>110,9</b>	<b>113,4</b>	<b>2,2</b>	<b>-1,3</b>
Materialer	68	112,8	108,1	104,3	105,9	109,8	3,7	-2,6
Arbejdsomkostninger	21	122,3	123,9	126,2	128,4	125,8	-2,0	2,8
<b>Murerarbejde</b>	<b>165</b>	<b>123,0</b>	<b>123,7</b>	<b>124,0</b>	<b>125,0</b>	<b>126,2</b>	<b>0,9</b>	<b>2,6</b>
Materialer	96	122,4	123,0	122,2	122,7	123,3	0,5	0,7
Arbejdsomkostninger	69	123,8	124,6	126,5	128,2	130,0	1,4	5,0
<b>Tømrerarbejde</b>	<b>253</b>	<b>120,9</b>	<b>121,1</b>	<b>122,4</b>	<b>123,3</b>	<b>124,1</b>	<b>0,7</b>	<b>2,7</b>
Materialer	174	118,0	118,6	119,3	120,9	122,0	1,0	3,4
Arbejdsomkostninger	78	127,3	126,9	129,3	128,7	128,9	0,2	1,3
<b>Snedkerarbejde</b>	<b>127</b>	<b>114,2</b>	<b>115,2</b>	<b>116,3</b>	<b>116,6</b>	<b>116,6</b>	<b>0,0</b>	<b>2,1</b>
Materialer	107	111,4	112,6	113,6	114,0	114,0	0,0	2,3
Arbejdsomkostninger	21	127,5	127,1	129,5	128,8	129,1	0,2	1,3
<b>Malerarbejde</b>	<b>50</b>	<b>119,7</b>	<b>121,0</b>	<b>122,2</b>	<b>122,9</b>	<b>122,9</b>	<b>0,0</b>	<b>2,6</b>
Materialer	24	113,0	113,5	113,7	113,5	113,7	0,2	0,6
Arbejdsomkostninger	26	126,2	128,2	130,3	131,8	131,6	-0,1	4,3
<b>VVS-arbejde</b>	<b>87</b>	<b>129,3</b>	<b>129,5</b>	<b>131,9</b>	<b>132,0</b>	<b>132,8</b>	<b>0,6</b>	<b>2,7</b>
Materialer	62	130,7	130,4	132,6	133,9	134,4	0,4	2,8
Arbejdsomkostninger	25	125,6	127,1	130,2	127,1	128,7	1,3	2,5
<b>El-arbejde</b>	<b>65</b>	<b>121,7</b>	<b>122,9</b>	<b>124,7</b>	<b>124,3</b>	<b>126,3</b>	<b>1,6</b>	<b>3,8</b>
Materialer	46	118,4	120,1	121,9	121,2	123,1	1,6	3,9
Arbejdsomkostninger	19	128,9	129,4	131,0	131,7	134,1	1,8	4,0
<b>Byggeomkostningsindeks for enfamiliehuse i alt</b>	<b>1 000</b>	<b>119,8</b>	<b>120,2</b>	<b>120,9</b>	<b>121,6</b>	<b>122,5</b>	<b>0,8</b>	<b>2,2</b>
Materialer	694	117,4	117,7	117,8	118,6	119,7	1,0	2,0
Arbejdsomkostninger	306	125,4	125,9	128,1	128,5	128,9	0,4	2,9
<b>Byggeomkostningsindeks for etageboliger i alt</b>	<b>1 000</b>	<b>121,7</b>	<b>121,8</b>	<b>122,6</b>	<b>123,2</b>	<b>123,7</b>	<b>0,5</b>	<b>1,7</b>
Materialer	674	120,0	119,8	119,9	120,4	121,3	0,7	1,1
Arbejdsomkostninger	326	125,2	126,0	128,2	128,8	128,8	0,0	2,9

Anm.: Materialer indeholder både omkostninger til materialer og materielt udstyr som maskiner og transport mv.

<sup>1</sup> Vægtene er et udtryk for den gennemsnitlige udgiftsfordeling i nogle repræsentative byggeprojekter, men kan af metodiske årsager ikke anvendes til sammenvejning.