

November 2010

**Med kilde i Danmarks Statistik fremsendes vedhæftet følgende bilagsmateriale:**

### **Omkostningsindeks for anlæg 3. kvartal 2010**

Omkostningerne for jern- og stålkonstruktioner faldt med 1,9 pct. fra andet kvartal til tredje kvartal efter en markant stigning kvartalet før.

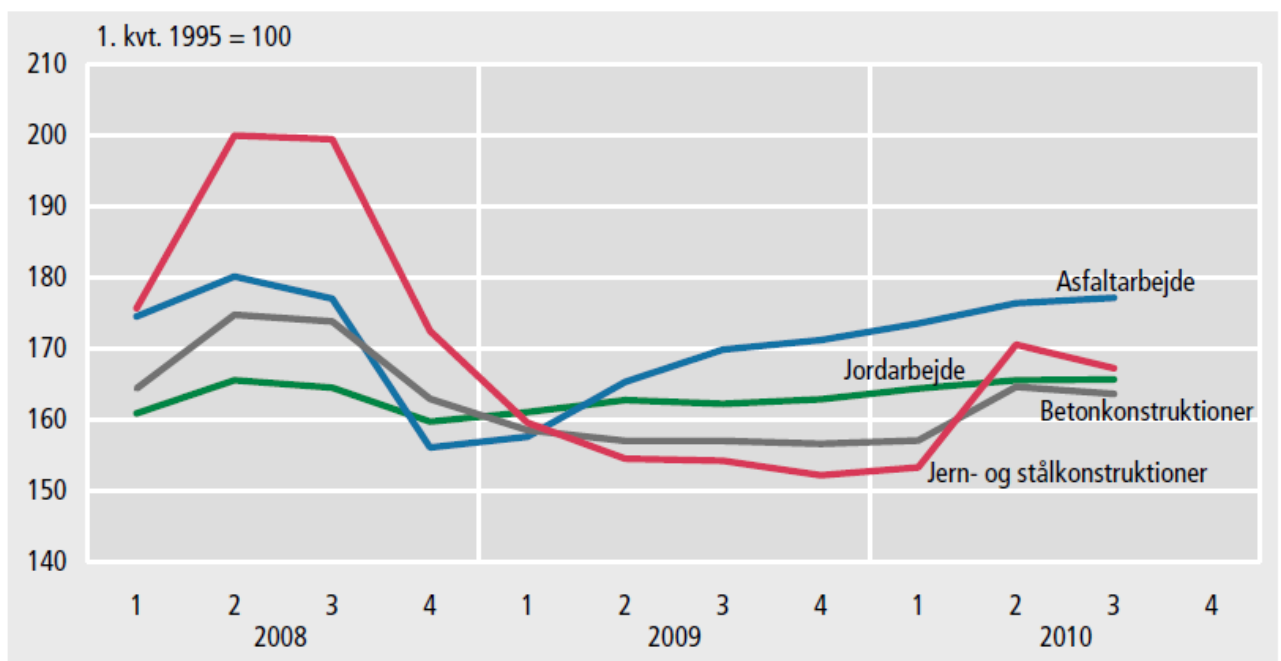
Omkostningsindekset for asfaltarbejde var med en stigning på 0,4 pct. fra andet kvartal til tredje kvartal 2010, det omkostningsindeks som steg mest. Omkostningsindekset for jordarbejde steg med 0,1 pct., mens omkostningsindekset for betonkonstruktioner faldt med 0,6 pct. i samme periode.

På årsbasis er alle omkostningsindeks steget, når man sammenligner tredje kvartal med tredje kvartal året før. Stigningen var størst for jern- og stålkonstruktioner med 8,5 pct. For asfaltarbejde og for betonkonstruktioner var stigningen i omkostningerne på 4,3 pct., mens omkostningerne for jordarbejde steg med 2,2 pct.

Omkostningsindekset for anlæg af veje steg 0,1 pct. i forhold til det foregående kvartal. Indekset er baseret på jord- og asfaltarbejde samt betonkonstruktioner. På årsbasis er indekset for anlæg af veje steget 3,5 pct.

Indeksene måler udviklingen i omkostningerne ved forskellige typer af anlægsarbejde. De bliver ofte benyttet som indikatorer til regulering af kontrakter og til belysning af konjunkturudviklingen, idet de er påvirket af udviklingen i råvarepriserne.

### **Omkostningsindeks for anlægsarbejde**



### Omkostningsindeks for anlæg

		Jord- arbejde	Asfalt- arbejde	Beton- konstruk- tioner	Jern- og stålkon- struk- tioner	Delindeks for ma- teriel og maskiner	Veje
1. kv. 1995 = 100							
2004	1. kv.	131,60	135,17	130,14	130,60	100,59	132,83
	2. kv.	133,40	136,63	136,13	143,93	100,59	135,40
	3. kv.	134,58	138,41	137,42	146,87	100,59	136,84
	4. kv.	135,33	137,18	137,60	146,49	102,17	136,68
2005	1. kv.	138,95	141,59	137,64	142,67	105,19	139,84
	2. kv.	140,81	147,15	136,99	139,78	108,91	142,65
	3. kv.	142,08	151,32	138,56	142,52	108,91	145,16
	4. kv.	141,77	151,51	139,10	143,70	109,70	145,23
2006	1. kv.	144,46	155,93	141,99	145,73	109,90	148,66
	2. kv.	145,80	158,13	144,52	150,92	110,10	150,60
	3. kv.	145,46	156,59	146,83	153,93	110,10	150,35
	4. kv.	145,88	153,65	147,75	155,55	110,10	149,53
2007	1. kv.	148,69	154,86	152,31	160,41	111,20	152,08
	2. kv.	152,42	160,93	156,78	165,53	112,04	156,91
	3. kv.	153,54	164,62	157,11	164,25	111,47	158,89
	4. kv.	154,97	170,89	156,93	163,22	111,47	161,92
2008	1. kv.	160,82	174,46	164,31	175,67	115,77	167,19
	2. kv.	165,49	180,11	174,72	200,00	115,77	173,49
	3. kv.	164,46	177,00	173,77	199,44	121,03	171,64
	4. kv.	159,69	156,00	162,90	172,43	120,42	159,03
2009	1. kv.	161,01	157,51	158,46	159,54	121,14	159,19
	2. kv.	162,70	165,27	156,97	154,44	121,14	162,64
	3. kv.	162,16	169,80	156,92	154,14	121,14	164,24
	4. kv.	162,80	171,14	156,54	152,13	122,51	164,94
2010	1. kv.	164,36	173,48	157,01	153,21	122,51	166,58
	2. kv.	165,51	176,34	164,55	170,50	122,51	169,80
	3. kv.	165,65	177,10	163,59	167,19	122,51	169,95
procentvis ændring i forhold til foregående kv.							
2010	3. kv.	0,1	0,4	-0,6	-1,9	0,0	0,1
procentvis ændring i forhold til foregående år							
2010	3. kv.	2,2	4,3	4,3	8,5	1,1	3,5
1. kv. 1995 = 100							
2010 <sup>1</sup>	3. kv.	165,74	177,11	163,88	167,68	122,51	170,05

Anm.: 1. kv. gælder 15. marts, 2. kv. 15. juni, 3. kv. 15. sep. og 4. kv. 15. december.

<sup>1</sup> Inklusive omkostninger til dagpengegodtgørelse indregnet i maksimalt omfang.