

August 2010

Med kilde i Danmarks Statistik fremsendes vedhæftet følgende bilagsmateriale:

Omkostningsindeks for anlæg 2. kvartal 2010

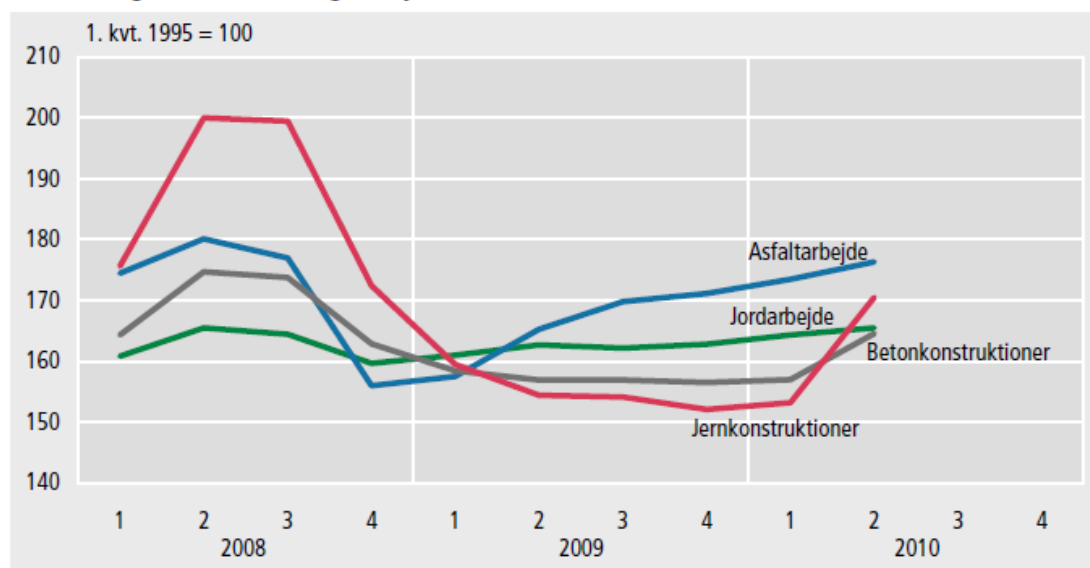
Omkostningerne for jern- og stålkonstruktioner steg 11,3 pct. fra første kvartal til andet kvartal i år. Indekset er steget markant efter en periode fra tredje kvartal 2008 til fjerde kvartal 2009 med faldende priser.

Der er også stigninger i de øvrige omkostningsindeks. Omkostningsindekset for jordarbejde steg 7,0 pct. fra første til andet kvartal 2010, mens omkostningsindeks for asfaltarbejde steg 1,6 pct. og omkostningsindeks for betonkonstruktioner steg 4,8 pct. i samme periode.

På årsbasis er omkostningerne for jern- og stålkonstruktioner steget væsentligt, når man sammenligner andet kvartal 2010 med andet kvartal året før. Stigningen var på 10,4 pct. og skyldes primært stigende priser på jern og stål. Omkostningerne for jordarbejde steg på årsbasis 1,7 pct. For asfaltarbejde var stigningen i omkostningerne 6,7 pct. og for betonkonstruktioner var stigningen i omkostningerne 4,8 pct.

Omkostningsindekset for anlæg af veje steg 1,9 pct. i forhold til det foregående kvartal. Indekset er baseret på jord- og asfaltarbejde samt betonkonstruktioner. På årsbasis er indekset for anlæg af veje steget 4,4 pct.

Omkostningsindeks for anlægsarbejde



Omkostningsindeks for anlæg

		Jord- arbejde	Asfalt- arbejde	Beton- konstruk- tioner	Jern- og stålkon- struk- tioner	Delindeks for ma- teriel og maskiner	Veje
		1. kv. 1995 = 100					
2004	1. kv.	131,60	135,17	130,14	130,60	100,59	132,83
	2. kv.	133,40	136,63	136,13	143,93	100,59	135,40
	3. kv.	134,58	138,41	137,42	146,87	100,59	136,84
	4. kv.	135,33	137,18	137,60	146,49	102,17	136,68
2005	1. kv.	138,95	141,59	137,64	142,67	105,19	139,84
	2. kv.	140,81	147,15	136,99	139,78	108,91	142,65
	3. kv.	142,08	151,32	138,56	142,52	108,91	145,16
	4. kv.	141,77	151,51	139,10	143,70	109,70	145,23
2006	1. kv.	144,46	155,93	141,99	145,73	109,90	148,66
	2. kv.	145,80	158,13	144,52	150,92	110,10	150,60
	3. kv.	145,46	156,59	146,83	153,93	110,10	150,35
	4. kv.	145,88	153,65	147,75	155,55	110,10	149,53
2007	1. kv.	148,69	154,86	152,31	160,41	111,20	152,08
	2. kv.	152,42	160,93	156,78	165,53	112,04	156,91
	3. kv.	153,54	164,62	157,11	164,25	111,47	158,89
	4. kv.	154,97	170,89	156,93	163,22	111,47	161,92
2008	1. kv.	160,82	174,46	164,31	175,67	115,77	167,19
	2. kv.	165,49	180,11	174,72	200,00	115,77	173,49
	3. kv.	164,46	177,00	173,77	199,44	121,03	171,64
	4. kv.	159,69	156,00	162,90	172,43	120,42	159,03
2009	1. kv.	161,01	157,51	158,46	159,54	121,14	159,19
	2. kv.	162,70	165,27	156,97	154,44	121,14	162,64
	3. kv.	162,16	169,80	156,92	154,14	121,14	164,24
	4. kv.	162,80	171,14	156,54	152,13	122,51	164,94
2010	1. kv.	164,36	173,48	157,01	153,21	122,51	166,58
	2. kv.	165,51	176,34	164,55	170,50	122,51	169,80
		procentvis ændring i forhold til foregående kv.					
2010	2. kv.	0,7	1,6	4,8	11,3	0,0	1,9
		procentvis ændring i forhold til foregående år					
2010	2. kv.	1,7	6,7	4,8	10,4	1,1	4,4
		1. kv. 1995 = 100					
2010 ¹	2. kv.	165,61	176,35	164,86	171,02	122,51	169,90

Anm.: 1. kv. gælder 15. marts, 2. kv. 15. juni, 3. kv. 15. sep. og 4. kv. 15. december.

¹ Inklusive omkostninger til dagpengegodtgørelse indregnet i maksimalt omfang.