

Maj 2010

Med kilde i Danmarks Statistik fremsendes vedhæftet følgende bilagsmateriale:

Omkostningsindeks for anlæg 1. kvartal 2010

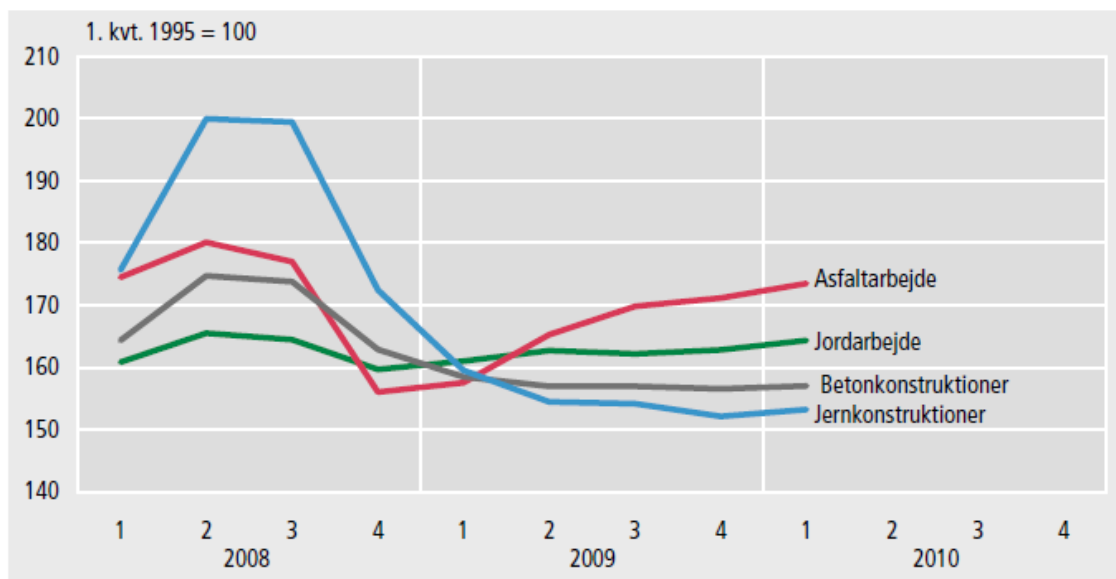
Omkostningerne for anlæg af asfaltarbejde steg 1,4 pct. fra fjerde kvartal sidste år til første kvartal i år. Det er femte kvartal i træk, at indekset stiger efter et stort fald i slutningen af 2008. De fortsatte stigninger skyldes primært stigende oliepriser.

Omkostningsindekset for jordarbejde steg 1,0 pct. fra fjerde kvartal 2009 til 1. kvartal 2010. Indekset for jordkonstruktioner steg i samme periode 0,7 pct. og indekset for betonkonstruktioner steg 0,3 pct.

Omkostningerne ved asfaltarbejde er på årsbasis steget væsentligt med 10,1 pct, når man sammenligner første kvartal 2010 med første kvartal 2009. Også omkostningerne for jordarbejde steg på årsbasis, dog kun med 2,1 pct., mens omkostningerne ved betonkonstruktioner i samme periode faldt med 0,9 pct. Jernkonstruktioner er igen faldet markant på årsbasis. Fra første kvartal 2009 til første kvartal 2010 er indekset faldet 4,0 pct.

Omkostningsindekset for anlæg af veje steg 1,0 pct. i forhold til det foregående kvartal. Indekset er baseret på jord- og asfaltarbejde samt betonkonstruktioner. På årsbasis er indekset for anlæg af veje steget 4,6 pct.

Omkostningsindeks for anlægsarbejde



Omkostningsindeks for anlæg

		Jord- arbejde	Asfalt- arbejde	Beton- konstruk- tioner	Jern- og stålkon- struk- tioner	Delindeks for ma- teriel og maskiner	Veje
		1. kv. 1995 = 100					
2004	1. kv.	131,60	135,17	130,14	130,60	100,59	132,83
	2. kv.	133,40	136,63	136,13	143,93	100,59	135,40
	3. kv.	134,58	138,41	137,42	146,87	100,59	136,84
	4. kv.	135,33	137,18	137,60	146,49	102,17	136,68
2005	1. kv.	138,95	141,59	137,64	142,67	105,19	139,84
	2. kv.	140,81	147,15	136,99	139,78	108,91	142,65
	3. kv.	142,08	151,32	138,56	142,52	108,91	145,16
	4. kv.	141,77	151,51	139,10	143,70	109,70	145,23
2006	1. kv.	144,46	155,93	141,99	145,73	109,90	148,66
	2. kv.	145,80	158,13	144,52	150,92	110,10	150,60
	3. kv.	145,46	156,59	146,83	153,93	110,10	150,35
	4. kv.	145,88	153,65	147,75	155,55	110,10	149,53
2007	1. kv.	148,69	154,86	152,31	160,41	111,20	152,08
	2. kv.	152,42	160,93	156,78	165,53	112,04	156,91
	3. kv.	153,54	164,62	157,11	164,25	111,47	158,89
	4. kv.	154,97	170,89	156,93	163,22	111,47	161,92
2008	1. kv.	160,82	174,46	164,31	175,67	115,77	167,19
	2. kv.	165,49	180,11	174,72	200,00	115,77	173,49
	3. kv.	164,46	177,00	173,77	199,44	121,03	171,64
	4. kv.	159,69	156,00	162,90	172,43	120,42	159,03
2009	1. kv.	161,01	157,51	158,46	159,54	121,14	159,19
	2. kv.	162,70	165,27	156,97	154,44	121,14	162,64
	3. kv.	162,16	169,80	156,92	154,14	121,14	164,24
	4. kv.	162,80	171,14	156,54	152,13	122,51	164,94
2010	1. kv.	164,36	173,48	157,01	153,21	122,51	166,58
		procentvis ændring i forhold til foregående kv.					
2010	1. kv.	1,0	1,4	0,3	0,7	0,0	1,0
		procentvis ændring i forhold til foregående år					
2010	1. kv.	2,1	10,1	-0,9	-4,0	1,1	4,6
		1. kv. 1995 = 100					
2010 ¹	1. kv.	164,49	173,51	157,32	153,68	122,51	166,71

Anm.: 1. kv. gælder 15. marts, 2. kv. 15. juni, 3. kv. 15. sep. og 4. kv. 15. december.

¹ Inklusive omkostninger til dagpengegodtgørelse indregnet i maksimalt omfang.